

viaGIA

manuál ke službě

určeno pro uživatele služby připojení k Internetu





Vážená paní, vážený pane,

dovolte abychom Vám jménem společnosti T-Systems Czech Republic a.s. poděkovali za objednání služby připojení k Internetu **viaGIA**. Velice si vážíme Vašeho zájmu a zároveň věříme, že budete s naší službou spokojeni. K tomu by měl přispět i tento **Uživatelský manuál**. Je určen jako průvodce službou **viaGIA**, tak abyste bez zbytečného tápání a co možná nejjednodušeji našli všechny potřebné informace.

Manuál obsahuje jak obecný popis služby, tak i konkrétní postupy pro její nastavení a používání. Aktuální informace a novinky můžete také nalézt na internetových stránkách **www.viahome.cz**, které zároveň slouží pro přístup k řadě dalších návodů, k osobnímu účtu, k e-mailu apod.

Nenaleznete-li zde odpověď na Vaši otázku, rádo Vám ji zodpoví naše Kontaktní centrum a to buď telefonicky na čísle **236 099 333** nebo prostřednictvím e-mailu na **info@viahome.cz**

viaGIA je součástí rodiny telekomunikačních služeb pro domácnosti **viaHome**, která dále zahrnuje službu digitální kabelové televize **viaTV** a telefonní službu **viaPhone**. **Tyto služby jsou Vám k dispozici ve Vašem bytě také. Blížší informace naleznete na www.viahome.cz.**

S přáním hezkého dne,

Projektový tým **viaHome**,

T-Systems Czech Republic a.s.

Obsah:

1	SLUŽBA VIAGIA	4
1.1	CHARAKTERISTIKA SLUŽEB VIAGIA.....	4
1.1.1	<i>Doporučené využití</i>	4
1.2	TECHNICKÉ INFORMACE.....	4
1.2.1	<i>Potřebné technické vybavení</i>	4
1.3	VÝHODY SLUŽBY	4
1.3.1	<i>Klíčové vlastnosti</i>	5
1.3.1	<i>S námi navíc získáte</i>	5
1.4	SLUŽBA E-MAILU.....	5
1.5	DOSTUPNOST SLUŽBY	5
1.6	DEMO SLUŽBA VIAGIA	5
2	PROVOZ SLUŽBY - NÁVODY A NASTAVENÍ	7
2.1	NASTAVENÍ POČÍTAČE PRO SLUŽBU VIAGIA (NASTAVENÍ DHCP).....	7
2.2	NASTAVENÍ POŠTOVNÍHO (E-MAILOVÉHO) KLIENTA – POP3 A IMAP4.....	11
2.3	DOPLŇKOVÁ ZAŘÍZENÍ.....	16
2.4	ŘEŠENÍ <i>ONEPORT</i>	16
2.5	ZAPOJENÍ ROZVODŮ V BYTĚ, MOŽNOSTI ZAPOJENÍ SLUŽEB.....	16
3	OTÁZKY A ODPOVĚDI.....	17

1 Služba viaGIA

1.1 Charakteristika služeb viaGIA

Pevné připojení pomocí optické sítě za cenu xDSL připojení. Vysoká rychlost a kvalita, neomezený čas, paušální zpoplatnění bez ohledu na přenesená data a jednoduše instalace a provozu - to jsou klíčové vlastnosti tohoto připojení, které lze navíc do budoucna jednoduše posílit dle Vašich potřeb. GIA znamená Gigabit Internet Access, značí, že objekt je připojen prostřednictvím multigigabitové metropolitní optické sítě T-Systems Czech Republic a.s.

Maximální důraz je kladen na kvalitu a komfort služby. Provoz je zcela transparentní - všechny provozované aplikace mají stejnou prioritu a služba je plně symetrická* (rychlost uploadu = rychlost downloadu). Samozřejmostí je možnost poskytnutí pevné veřejné IP adresy a nabídka řady užitečných doplňkových služeb.

* S výjimkou základního tarifu viaGIA Light.

1.1.1 Doporučené využití

Služba umožňuje přenos multimediálních aplikací v reálném čase a v nejvyšších streamovacích rychlostech (internetová rádia a televize - namátkou např. Česká Televize či hudební kanál Óčko), dále rychlé stahování filmů, hudby či grafických a jiných dat. Samozřejmě ji lze využívat i pro všechny běžné internetové aplikace - surfování, e-banking, komunikaci s úřady, e-mail, FTP, on-line hry apod. Uživatelé interaktivních aplikací také jistě potěší vysoká rychlost odezvy daná technicky pokročilejším řešením než např. u ADSL nebo Internetu po kabelové TV.

1.2 Technické informace

Služba **viaGIA** je dostatečně výkonná jak pro připojení jednoho, tak i několika počítačů v rámci jedné domácnosti. Službu lze využívat na takřka jakémkoliv (i starším) počítači, vybaveném síťovou kartou. Počítač je možno připojit přímo, bez nutnosti modemu či adaptéru. Pro Vaši bezpečnost doporučujeme navíc ještě použít softwarový firewall instalovaný na počítači, nebo připojení přes samostatný router s firewallem, tzv. domácí bránu.

1.2.1 Potřebné technické vybavení

Počítač musí být vybaven síťovým (LAN) rozhraním 10/100BaseT (konektor RJ-45). Toto rozhraní je v současné době již většinou integrováno na základní desce počítače.

Na připojeném počítači je možno provozovat všechny operační systémy s implementací IP protokolu - typicky řadu Microsoft Windows (od WIN 95), dále pak např. Linux, MacOS, QNX atd. Na počítači je třeba mít zapnuté DHCP (automatické přidělování IP adresy) a automatickou konfiguraci rychlosti LAN rozhraní (tzv. autodetect). V systému Windows jsou obě tyto vlastnosti standardním nastavením.

1.3 Výhody služby

Základní výhody služby vycházejí z podstaty použité technologie. Každý objekt, kde lze službu **viaGIA** využívat, je přímo připojen pomocí optického kabelu. Optická technologie znamená jednak vysokou kvalitu, životnost a tradičně nejvyšší možné rychlosti připojení a jednak je od svého počátku vytvářena právě pro tento typ přenosu. Nejedná se tedy o dvacet a více let staré vedení a rozvody pro analogové telefony (ADSL) nebo technologie primárně konstruované pro šíření televizního vysílání (Internet po kabelové TV). Na moderní technologii navazují i moderní datové rozvody v domě a bytech, od počátku rovněž konstruované právě pro tento účel.

Se službou **viaGIA** již není nutno při brouzdání Internetem sledovat hodinky a čekat na výhodnější telefonní tarif mimo špičku jako u běžného modemu nebo ISDN linky. Cena připojení prostřednictvím

viaGIA je nezávislá na době, kterou na Internetu strávíte. Také nerozhoduje počet připojení/odpojení se k síti.

1.3.1 Klíčové vlastnosti

- rychlost připojení až 100 Mbit/s
- profesionální kvalita služby za cenu běžného ADSL
- trvalé připojení využívající nejmodernější optické technologie
- neomezená (nezpлатňovaná) doba připojení
- nezpлатňovaný objem přenesených dat
- symetrický přenos dat* (stejná rychlost v obou směrech (tzn. upload = download)
- on-line informace a statistika služby na webovém portálu
- jednoduchá instalace a ovládání typu plug&play

1.3.1 S námi navíc získáte

- e-mailovou schránku na doméně viagia.cz
- velmi kvalitní připojení k mezinárodnímu Internetu
- zkušenosti a zázemí největší telekomunikační společnosti v Evropě
- profesionální kvalitu a přístup
- zákaznickou podporu
- nepřetržitý proaktivní dohled sítě

* kromě základního tarifu viaGIA Light

1.4 Služba e-mailu

Velikost e-mailové schránky je 100 MB, je poskytována bez jakýchkoliv rušivých reklam a pro zákazníky služby **viaGIA** zcela zdarma. Přístup ke schránce je možný prostřednictvím Vašeho poštovního klienta (typicky MS Outlook) prostřednictvím protokolu POP3. POP3 protokol umožňuje stahovat poštu přímo do Vašeho počítače a využívat komfortu poštovního klienta a dalších funkcionalit, které máte plně pod kontrolou (např. firewall, antivir...).

Nastavení POP3 resp. SMTP je jednoduché a vychází z Vašeho poštovního klienta. Návod pro nastavení nejběžnějšího klienta (poštovního programu) – MS Outlook Express naleznete dále.

1.5 Dostupnost služby

Služby rodiny **viaHome** jsou moderní telekomunikační služby, určené pro domácí uživatele. Tato nová generace služeb je nabízena primárně v nových bytových objektech. Je poskytována ve spolupráci s významnými developerskými společnostmi a vyžaduje pro svou činnost kvalitní domovní datové rozvody a optickou síťovou infrastrukturu v místě. Využívání těchto služeb je tedy možné pouze ve vybraných objektech konkrétních lokalit. Seznam je průběžně aktualizován na www.viahome.cz

1.6 Demo služba viaGIA

V rámci služby viaGIA je možné využít měsíčního **vyzkoušení služby zdarma a to bez dalších závazků**. V tomto demo režimu je Vám k dispozici základní tarif viaGIA Light.

Nebyla-li (není-li) na zásuvce, kde chcete demo aktivovat, využívána ještě žádná služba (např. telefon viaPhone nebo televize viaTV), stačí do ní zasunout datový kabel a připojit počítač. Zde je podrobný postup:

1. Zapněte počítač a zapojte do něj datový kabel. Druhý konec zasuňte do libovolné telekomunikační zásuvky ve Vašem bytě*
2. Spustěte internetový prohlížeč (např. Internet Explorer), do řádku Adresa napište **www.viahome.cz** a stiskněte klávesu Enter.

2 Provoz služby - návody a nastavení

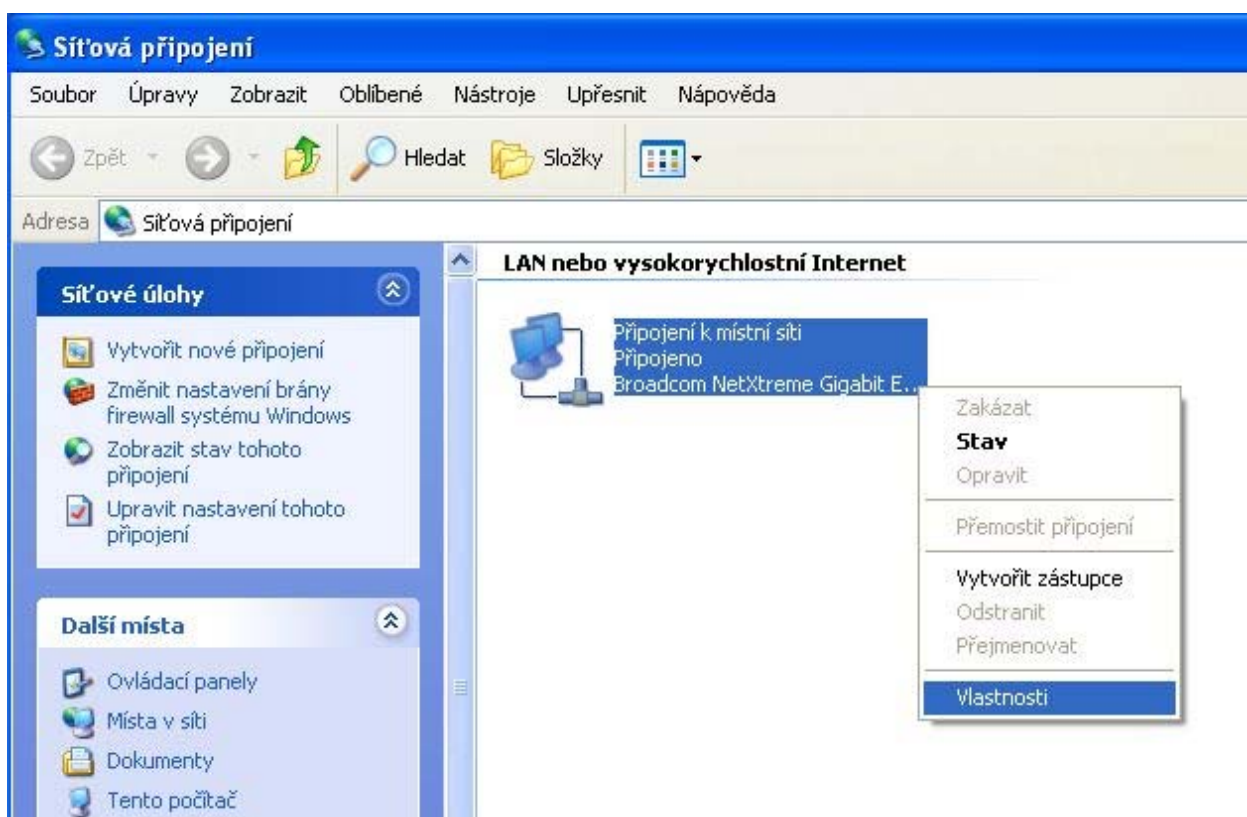
2.1 Nastavení počítače pro službu viaGIA (nastavení DHCP)

Operační systém Microsoft Windows XP

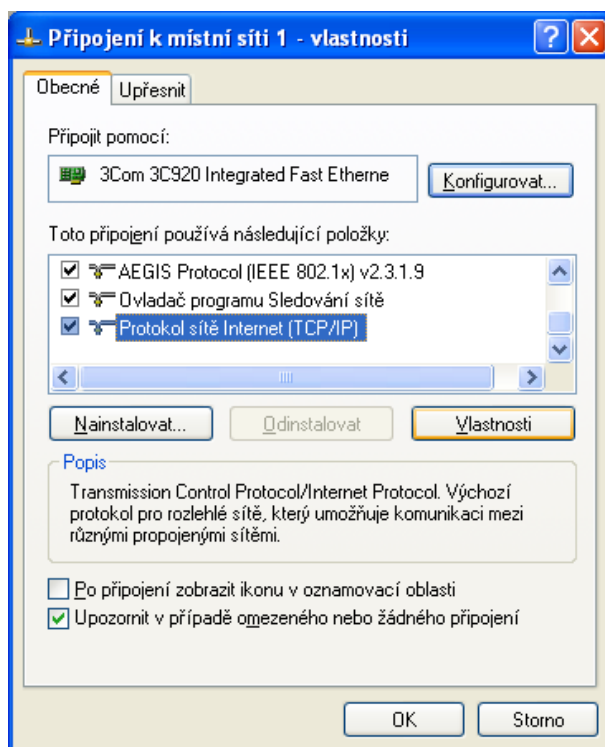
1. Před začátkem nastavení zkontrolujte, zda je Váš počítač připojen k datové zásuvce ve zdi Vašeho bytu. (Datový kabel s konektory RJ-45).
2. Přihlaste se do systému buď pod účtem Administrátor, nebo pod účtem, který má práva administrátora.
3. Na ploše klikněte pravým tlačítkem myši na ikonu "Místa v síti" a vyberte "Vlastnosti".



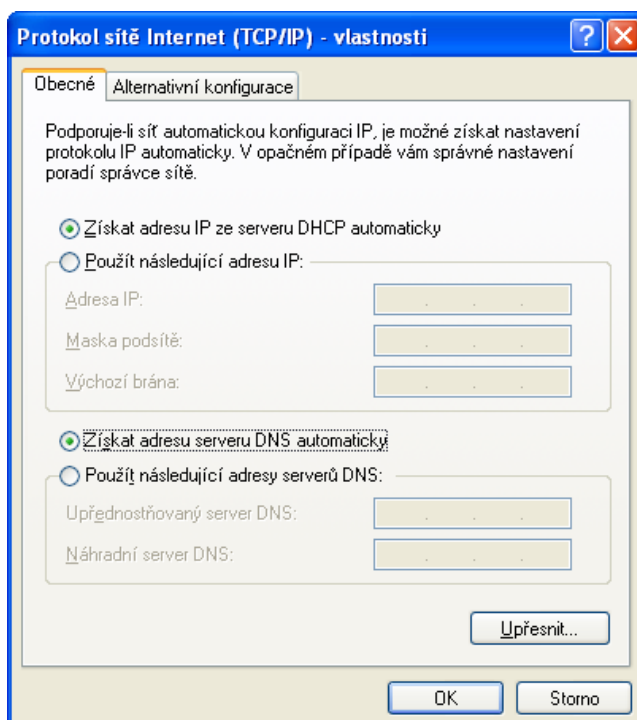
4. Objeví se okno "Síťová přípojení". Klikněte pravým tlačítkem na ikonu "Připojení k místní síti" a vyberte pole "Vlastnosti".



- Objeví se okno “Připojení k místní síti - vlastnosti”. Vyberte “Protokol sítě Internet (TCP/IP)” a potom klikněte na tlačítko “Vlastnosti”.



- Objeví se okno “Protokol sítě Internet (TCP/IP) – vlastnosti”. Vyberte “Získat adresu IP ze serveru DHCP automaticky” a “Získat adresu serveru DNS automaticky”. Klikněte na tlačítko „OK“. Nastavení dokončíte ještě jedním kliknutím „OK“. Tím je počítač nastaven.

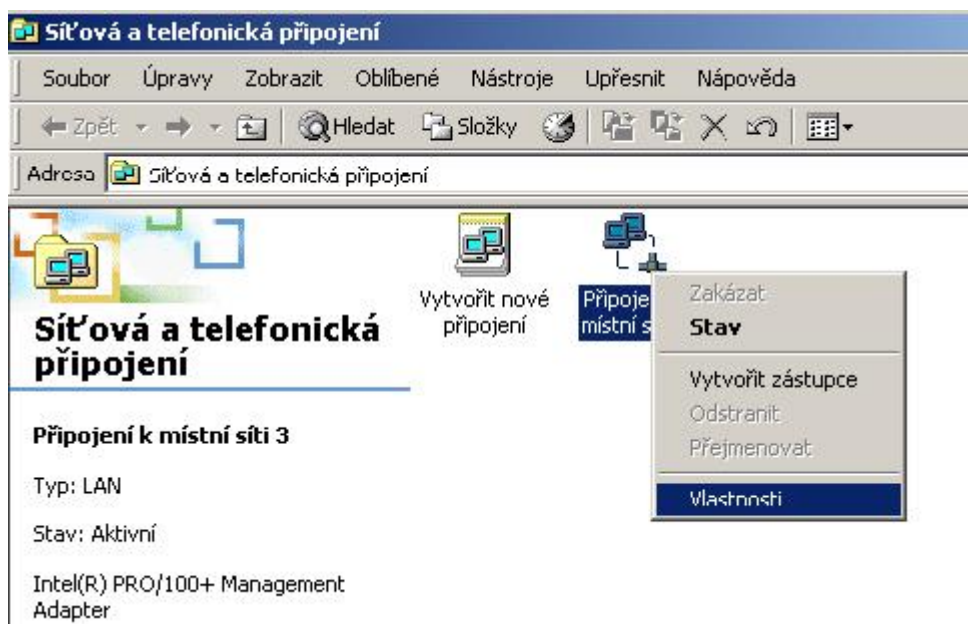


Operační systém Microsoft Windows 2000

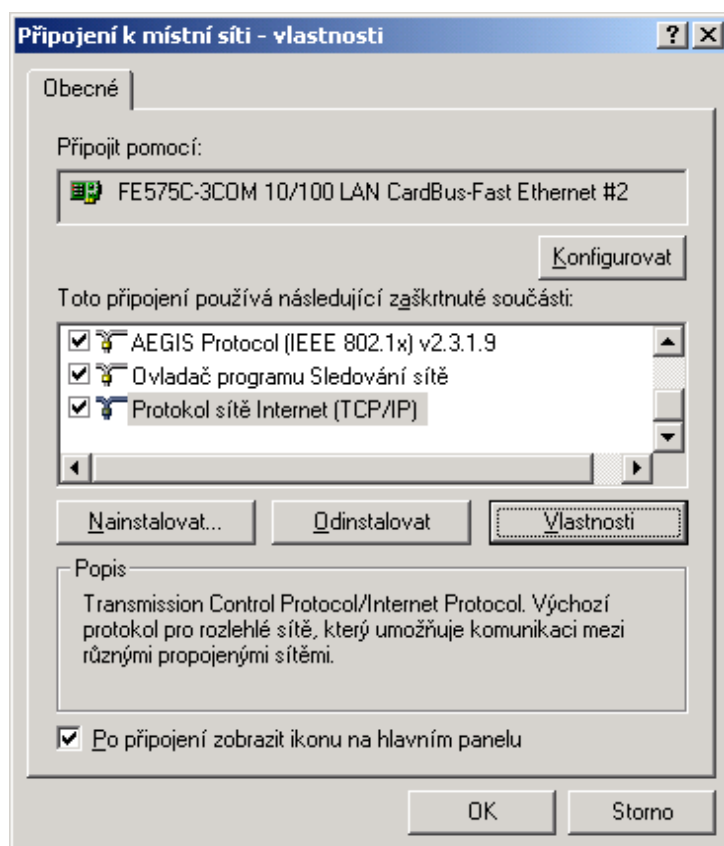
1. Před začátkem nastavení zkontrolujte, zda je Váš počítač připojen k datové zásuvce ve zdi Vašeho bytu. (Datový kabel s konektory RJ-45).
2. Přihlaste se do systému buď pod účtem Administrátor, nebo pod účtem, který má práva administrátora.
3. Na ploše klikněte pravým tlačítkem myši na ikonu "Místa v síti" a vyberte "Vlastnosti".



4. Objeví se okno "Síťová a telefonická připojení". Klikněte pravým tlačítkem na ikonu "Připojení k místní síti" a vyberte pole "Vlastnosti".



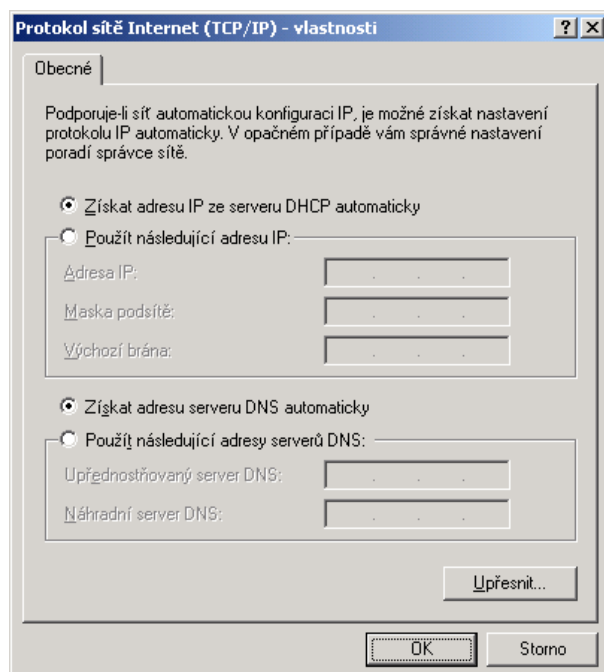
- Objeví se okno “Připojení k místní síti - vlastnosti”. Vyberte “Protokol sítě Internet (TCP/IP)” a potom klikněte na tlačítko “Vlastnosti”.



- Objeví se okno “Protokol sítě Internet (TCP/IP) – vlastnosti”. Vyberte “Získat adresu IP ze serveru DHCP automaticky” a “Získat adresu serveru DNS automaticky”. Klikněte na tlačítko „OK“. Nastavení dokončíte ještě jedním kliknutím „OK“. Tím je počítač nastaven.

Nastavení dalších operačních systémů Microsoft Windows je obdobné.

V případě dalších dotazů se neváhejte obrátit na naše Kontaktní centrum.

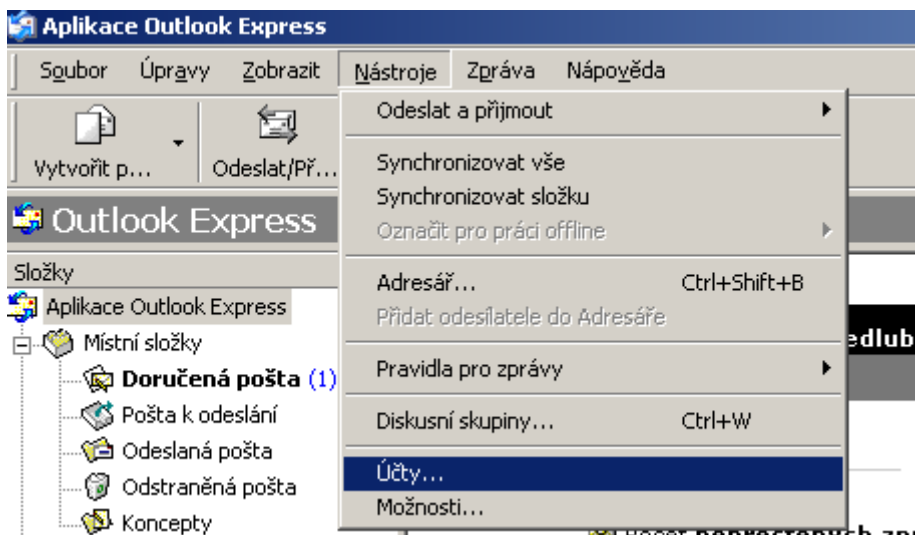


2.2 Nastavení poštovního (e-mailového) klienta – POP3 a IMAP4

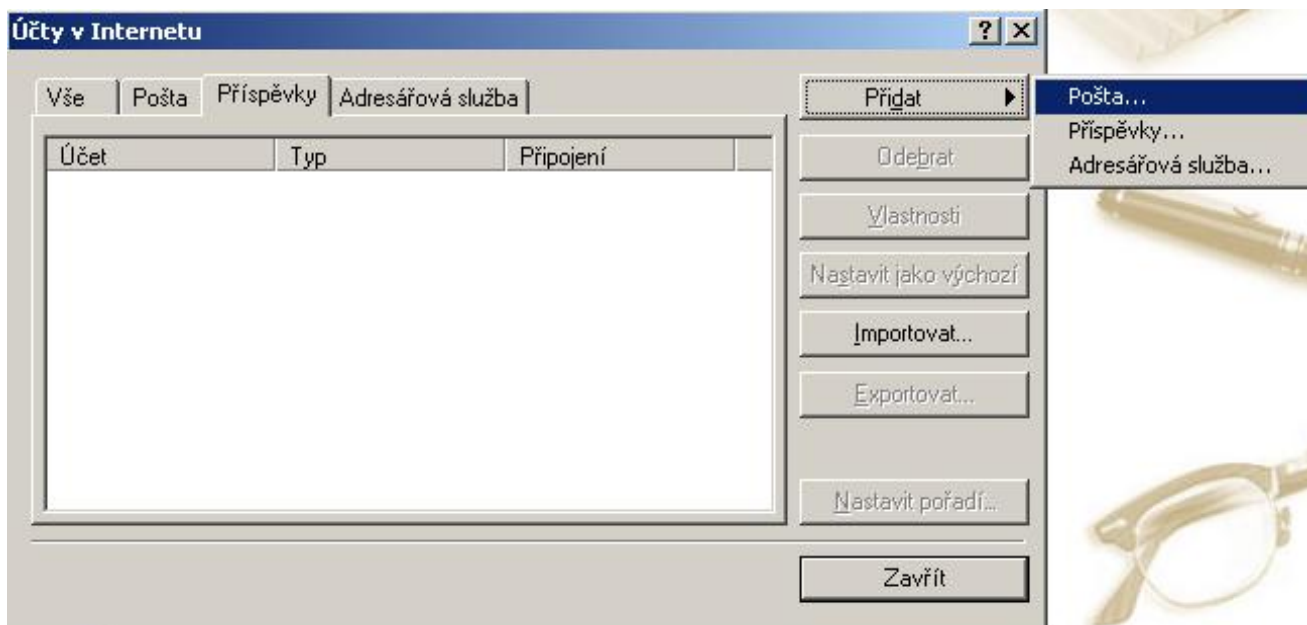
Slouží pro přístup k e-mailové schránce služby **viaGIA** pomocí tzv. e-mailového (poštovního) klienta (programu) (např. MS Outlook), jež bývá nainstalován na Vašem počítači. Skrze něj lze pak jednoduše e-maily přijímat i odesílat.

MS Outlook Express:

1. V menu programu klikněte na „Nástroje“ a v nich pak na „Účty“



2. Otevře se tabulka „Účty v Internetu“. Zvolte záložku „Pošta“ a v ní klikněte na „Přidat“ a zvolte položku „Pošta...“



- Otevře se průvodce. Nejprve vyplňte jméno...

Průvodce připojením k Internetu

Vaše jméno

Při odesílání e-mailů bude vaše jméno uvedeno v poli Od. Zadejte své jméno v požadovaném znění.

Zobrazované jméno:
Příklad: Jan Novák

< Zpět Další > Storno

- Dále vyplňte e-mailovou adresu (tato adresa bude vidět jako odchozí). Adresa by měla být ve formátu xxxx@viagia.cz, kde za xxxx dosadíte alias, který jste si zadali (vytvořili) s pomocí certifikátu na zákaznickém portálu nebo Vám byl vytvořen Kontaktním centrem.

Průvodce připojením k Internetu

Internetová e-mailová adresa

Vaše e-mailová adresa je adresa, kterou používají ostatní lidé, chtějí-li vám poslat e-mail.

E-mailová adresa:
Příklad: adresa@microsoft.com

< Zpět Další > Storno

5. Následuje vyplnění názvů e-mailových serverů:

Typ serveru necháme POP3.

POP3 – veškerá pošta se stahuje ze serveru ke klientovi, kde se s ní dále pracuje.

IMAP4 – stahují se pouze hlavičky emailu (je to rychlé) a s emaily se pak pracuje na serveru. Výhoda IMAP4 je, že pak můžeme k poště přistupovat z různých míst (webmail, Outlook doma, Outlook

v práci). Veškerá pošta tak zůstává na serveru, kde je jí ovšem třeba průběžně mazat, jinak dojde k zaplnění schránky a další novou poštu by nebylo možné přijmout.

Server pro odchozí poštu je buď **smtp-auth.viapruga.cz** (vyžaduje povinně autentizaci, viz. obrázková příloha) – doporučeno nebo **smtp.viapruga.cz** (bez autentizace).

Je na Vás, který z těchto dvou severů si vyberete. Varianta s autentizací je např. výhodná při odesílání pošty z notebooku (kde máte internetové připojení od jiného poskytovatele a jste nuceni posílat poštu přes jeho SMTP server) zatímco variantu bez autentizace využijete v případě, že Váš emailový klient autentizaci nepodporuje.

Průvodce připojením k Internetu

Názvy e-mailových serverů

Typ serveru příchozí pošty: POP3

Server příchozí pošty (POP3, IMAP nebo HTTP):
mx1.viapruga.cz

Server SMTP je server používaný pro odesílání e-mailů.

Server odchozí pošty (SMTP):
smtp-auth.viapruga.cz

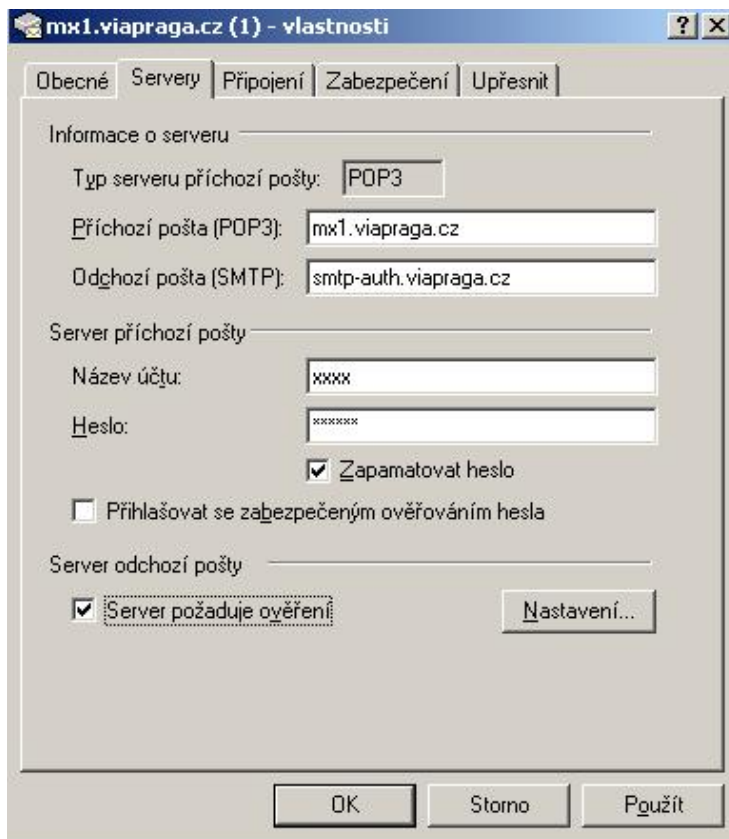
< Zpět Další > Storno

- Následuje vyplnění názvu účtu a hesla. Název účtu je Vaše uživatelské jméno. Uživatelské jméno i heslo získáte buď vygenerované s pomocí certifikátu na zákaznickém portálu nebo jej obdržíte od našeho Kontaktního centra.

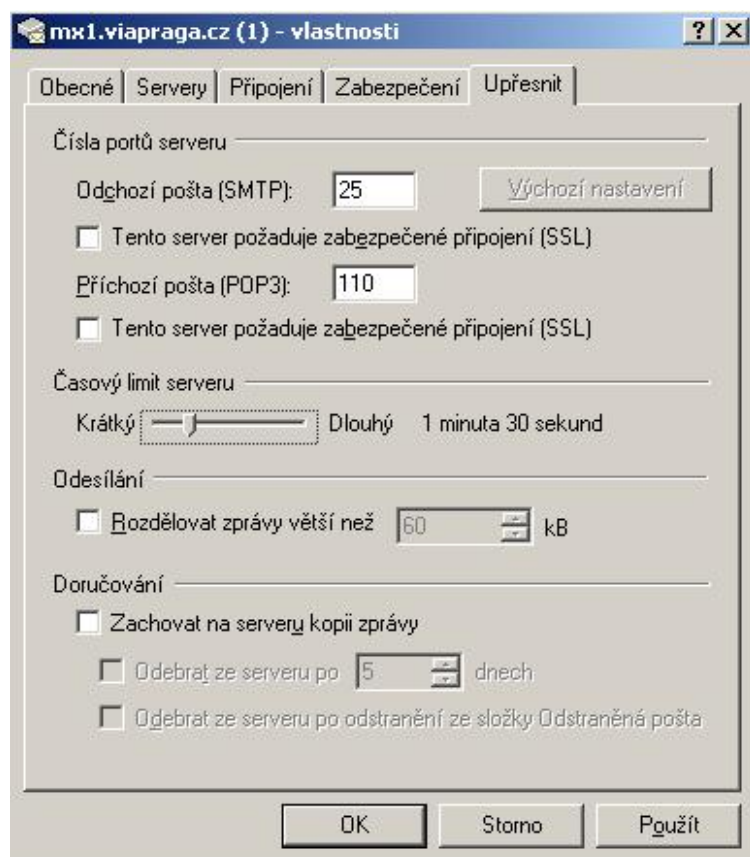
- Klikněte na „Další“ a „Dokončit“.
- V následně zobrazené tabulce „Účty v Internetu“ označte právě vytvořený účet a klikněte na Vlastnosti.

9. Klikněte na záložku „Servery“ a zaškrtněte položku „Server požaduje ověření“

V případě, že jste v bodě 5 zvolili za odchozí server smtp.viapraga.cz (bez autentizace), tuto položku nezačínáte.



10. V položce „Upřesnit“ zkontrolujte, zda je vše nastaveno jako na následujícím obrázku:



11. Potom klikněte na „Použít“ a vše ještě potvrďte kliknutím na „OK“. **Tím je nastavení dokončeno.**

2.3 Doplnková zařízení

Doplnková zařízení nejsou pro samotný provoz služby viaGIA nezbytná - počítač je možné připojit přímo do zásuvky v bytě. Význam doplnkových zařízení je, chcete-li na jedné přípojce (zásuvce) mít zapojeno buď více počítačů nebo používat na jedné přípojce více služeb rodiny viaHome (kromě Internetu také kabelovou televizi viaTV nebo telefonní službu viaPhone). Jedná se tedy o zařízení, které umí rozbočit jednu zásuvku na více – tzv. domácí bránu (RGW – residential gateway / homegateway).

Pro pouhé rozbočení Internetu mezi více počítačů je teoreticky možné využít víceméně jakýkoliv prodáváný ethernetový router, pro rozbočení zásuvky na více různých služeb na této jedné zásuvce najednou (funkce *OnePort* – vysvětleno níže) je nezbytné použít některé z níže uvedených, otestovaných zařízení. Tyto zařízení umí pochopitelně rozbočit i samotný Internet, takže doporučujeme pořídit si právě je i jen pro tento účel.

Doplnková zařízení můžete výhodně získat přímo od T-Systems při podpisu smlouvy na službu viaGIA na dobu určitou (12 nebo 24 měsíců) nebo volně zakoupit (pozor ale na správnou tzv. *hardwarovou revizi* a správný *firmware* a konfiguraci, jinak nemusí zařízení fungovat správně).

Aktuální přehledy s podrobnými popisy naleznete vždy na našich webových stránkách www.viahome.cz v sekci **viaGIA - Doplnková zařízení** – doporučujeme ověřit aktuálnost.

Podrobný popis bran a jejich použití (nastavení) naleznete v dokumentu „OnePort – více služeb na jedné zásuvce“ (www.viahome.cz, sekce Dokumenty ke stažení).

Otestovaná zařízení pro služby viaHome:

Domácí brána (router) D-Link DIR-100

Širokopásmový ethernetový router (směrovač), vhodný pro funkcionalitu *OnePort* (více různých služeb na 1 portu)

Výstupy: 4x zásuvka RJ-45



Domácí brána (router) D-Link DI-524UP

Širokopásmový ethernetový router (směrovač), vhodný pro funkcionalitu *OnePort* (více různých služeb na 1 portu) s Wi-Fi.

Výstupy: 4x zásuvka RJ-45 + Wi-Fi (802.11b/802.11g)



2.4 Řešení OnePort

Funkcionalita *OnePort* umožňuje na jednom portu (telekomunikační zásuvce) provozovat všechny tři služby viaHome (viaGIA, viaPhone i viaTV) najednou.

Předpokladem je použití domácí brány, která daný port fyzicky rozbočí tak, aby se do něj dalo připojit více zařízení.

Bližší informace o *OnePortu* naleznete v dokumentu „OnePort – více služeb na jedné zásuvce“, který je na www.viahome.cz v Dokumentech ke stažení.

2.5 Zapojení rozvodů v bytě, možnosti zapojení služeb

Bližší informace o zapojení datových rozvodů ve Vašem bytě, zásadách zacházení s nimi a způsobech využití z technického hlediska naleznete v dokumentu „OnePort – více služeb na jedné zásuvce“, který je na www.viaGIA.cz v Dokumentech ke stažení.

Máte-li v bytě instalovaný bytový rozvaděč, doporučujeme Vaší pozornosti také dokument „Bytový rozvaděč pro telekomunikační služby“, který je na www.viahome.cz v Dokumentech ke stažení.

3 Otázky a odpovědi

Co to znamená viaGIA?

GIA znamená "**Gigabit Internet Access**", česky gigabitový přístup k Internetu. Tento název vystihuje skutečnost, že všechny objekty v nichž je viaGIA nabízena jsou připojeny pomocí multigigabitové ethernetové metropolitní sítě. Tato nejrozsáhlejší a nejmodernější síť v Praze pracuje v současné době na rychlosti až **10Gb/s**.

"**via**" pak znamená latinsky "cesta", v době římských legií často jediná rychlá a bezpečná spojnice mezi dvěma body. Tento přídomek má většina přenosových služeb naší společnosti.

Co to je "symetrický přenos" a „asymetrický přenos“?

Symetrický přenos znamená, že oba datové toky - download - přenos dat z Internetu i upload (přenos dat na Internet) jsou stejně rychlé. Přestože download tvoří obvykle cca 70 - 80% celkového přenosu dat, je podíl rychlosti linky od uživatele na celkové rychlosti také znát. Do jaké míry, závisí na konkrétním používání připojení.

Kvalitní kanál do Internetu je kromě urychlení běžného surfování důležitý zejména pro jakoukoliv vážnější práci s Internetem (např. tzv. "home office" - práci doma) a veškeré interaktivní aplikace (online hry, webkamery, výměnné sítě, telefonování přes Internet, chaty atd.). Asymetrický přenos je naopak svým poměrem cena / výkon výhodný pro běžného uživatele, jež převážně dobu jen prohlíží WWW stránky.

Kde je služba dostupná?

Služba je dostupná pouze ve vybraných objektech v určitých lokalitách. Aktuální seznam naleznete na www.viahome.cz.

Co potřebuji pro viaGIA?

Pro provoz viaGIA je potřeba pouze osobní počítač. Musí být vybaven ethernetovým LAN rozhraním 10/100BaseT (konektor RJ 45). Ethernetové rozhraní je v současné době již většinou integrováno na základní desce Vašeho počítače (motherboard).

Na připojeném počítači je možno provozovat všechny operační systémy s implementací IP protokolu - typicky řadu Microsoft Windows (od WIN 95 výše), dále pak např. Linux, MacOS, QNX atd. Na počítači je třeba mít zapnuté DHCP (automatické přidělování IP adresy) a automatickou konfiguraci rychlosti LAN rozhraní (tzv. autodetect). V systému Windows jsou obě tyto vlastnosti standardním nastavením. Podrobný postup eventuálního nastavení DHCP je uveden výše. Pokud připojení z Vaší viaGIA přípojky funguje jak má, není třeba nastavovat nic.

Pro připojení více počítačů je možné použít router (směrovač). Tato možnost platí pro všechny varianty služby. Seznam odzkoušených zařízení naleznete v této brožuře v části „Doplňková zařízení“. Používání více počítačů je povoleno pouze v rámci jedné bytové jednotky, služba nesmí být vně bytové jednotky sdílena (ať už za úplatu nebo zdarma).

Jaké jsou přenosové rychlosti a nabízené varianty viaGIA?

Služba je v současné době poskytována ve třech přenosových rychlostech (tarifech). Varianta *Light* nabízí asymetrické připojení rychlostí 10 / 4 Mbit/s, varianta *Comfort* poskytuje symetrickou rychlost 25 Mbit/s a nejvyšší variantou služby je tarif *Ultra* s rychlostí 100 Mbit/s symetrických.

Všechny varianty služby viaGIA jsou zpoplatňovány paušálně bez ohledu na objem přenesených dat.

Jsou rychlosti viaGIA garantované?

Rychlosti viaGIA garantované nejsou, jedná se o rychlosti maximální.

Co umožňuje viaGIA?

Technicky je možné použití všech standardních protokolů - HTTP, FTP (pasivně i aktivně), DNS, ICQ a dalších. V praxi to znamená široké využití např. pro surfování po Internetu, stahování souborů (video, hudba, grafika, atd.), on-line komunikaci v reálném čase - hry, chat, hlas, elektronickou poštu a další. Další možnosti použití byly již popsány na začátku tohoto dokumentu.

Co je součástí služby viaGIA?

- pevné připojení k Internetu technologií viaGIA
- přidělení pevné IP adresy
- přidělení mailové schránky na doméně @viaGIA.cz, přístupná přes POP3, IMAP4 či webové rozhraní
- informační a technická podpora na našem Kontaktním centru

Je možné při používání viaGIA využívat současně telefonní linku viaPhone pro telefonování?

Ano, linku je možné plně využívat jak k telefonování, tak k faxování při současném provozu služby viaGIA. Obě služby jsou na sobě zcela nezávislé.

Jaké jsou podmínky pro používání IP adres u služby viaGIA?

Standardně je ke službě viaGIA přidělována veřejná dynamická IP adresa. Tato adresa je zákazníkovi přidělována pomocí DHCP. Pro zájemce je možné za příplatek objednat pevnou IP adresu.

Mohu k viaGIA připojit více počítačů?

Ano, je to možné. Pro připojení více počítačů je třeba použít domácí bránu (router). Ten zároveň kromě propojení počítačů v bytě může pracovat jako firewall. Moderní routery nabízí i bezdrátové propojení počítačů (wi-fi apod.). Tato možnost platí pro všechny varianty služby.

Více počítačů také znamená větší sdílení kapacity linky a je dobré zvážit využití variant služby s vyššími přenosovými rychlostmi.

Používání více počítačů je povoleno pouze v rámci jedné bytové jednotky, služba nesmí být vně bytové jednotky sdílena (ať už za úplaty nebo zdarma).

Jaká jsou používaná koncová zařízení u viaGIA?

Jediným koncovým zařízením v pravém smyslu je datová zásuvka ve zdi bytu uživatele. Zákazník nepotřebuje žádné externí zařízení. Do zásuvky pouze stačí zastrčit kabel k počítači a zapnout ho (poté co je služba aktivována). Pro připojení více počítačů lze použít domácí bránu (router), blíže viz. Doplnková zařízení.

V místnosti, kde chci službu užívat, mám nedostatek volných telekomunikačních zásuvek. Co mám dělat?

Na každé zásuvce vedené přímo k T-Systems lze objednat a současně provozovat všechny nabízené služby (viaGIA / viaTV / viaPhone) najednou, za předpokladu, že rozbočíte zásuvku v bytě pomocí tzv. domácí brány. Tato funkce, zavedená od podzimu 2008, se nazývá OnePort a bližší informace o ní naleznete na www.viahome.cz v Dokumentech ke stažení.

Rád bych se dozvěděl něco více o telekomunikačních rozvodech ve svém bytě. Kde mohu získat tyto informace?

Obecné informace o rozvodech jsou shrnuty v dokumentu „OnePort – více služeb na jedné zásuvce“. Je-li Váš byt vybaven ještě navíc bytovým rozvaděčem pro telekomunikační služby, doporučujeme Vaši pozornosti také dokument „Bytový rozvaděč pro telekomunikační služby“. Oba dokumenty naleznete na www.viahome.cz v Dokumentech ke stažení.

Jak budou služby viaGIA účtovány?

Služby budou fakturovány jednou měsíčně, vždy ke konci období. Platí se jednotný měsíční paušál dle zvolené varianty služby, bez ohledu na dobu strávenou on-line, počet připojení/odpojení se nebo množství přenesených dat.

Jakými způsoby lze platit za užívání telekomunikačních služeb viaGIA?

Služby rodiny viaHome (internetová přípojka viaGIA, telefonní služba viaPhone a služba kabelové televize viaTV) lze hradit následujícími dvěma způsoby:

1.) Opakovaná platba inkasem z účtu (doporučovaný způsob úhrady)

Pro tuto platbu je třeba ve Vaší bance zadat tzv. **inkasní příkaz** s povolením, aby T-Systems mohl z Vašeho účtu inkasovat peníze za poskytnuté služby. Dále vše probíhá zcela automaticky, nemusíte se více starat. V rámci inkasa je možné stanovit tzv. inkasní limit – max. částku, která může být v rámci konkrétní inkasní platby jednorázově stržena (pozor na inkasní limit při platbách za proměnlivé měsíční částky, např. telefonní služby).

Při placení inkasem je potřeba dodržet následující:

- vyplňte ve Smlouvě číslo svého účtu na jehož vrub bude inkaso prováděno,
- zadejte své bance inkasní příkaz a povolte na něm inkaso ve prospěch níže uvedeného účtu T-Systems,
- variabilní symbol ponechejte nevyplněný (je využíván jako identifikátor platby),
- zajistěte, aby v den splatnosti (14. den v měsíci) byl na Vašem účtu, z něž je inkaso prováděno, dostatečný zůstatek a inkaso mohlo proběhnout.

Tato forma úhrady Vás zbavuje nutnosti hlídat každý měsíc blížící se termín splatnosti a zároveň neztrácíte kontrolu nad částkami, které budou automaticky odečteny z Vašeho účtu.

Bankovní spojení na T-Systems je:

Název účtu: T-Systems Czech Republic a.s.

Číslo účtu: 1905602

Kód banky: 0800

(platí jak pro jednorázové přímé platby tak pro inkaso)

2.) Jednorázová platba

Po obdržení faktury provedete jednorázově platbu a to buď elektronicky či osobně v bance. Jako variabilní symbol použijte číslo faktury, částku nezaokrouhlujte.

Způsob platby je třeba zvolit předem na Smlouvě k dané službě. V průběhu jej lze změnit po dohodě s Poskytovatelem.

Bohužel není možné provádět platbu zavedením trvalého platebního příkazu (variabilní symbol slouží jako identifikátor platebního období - mění se každý měsíc). V tomto případě není možné došlou platbu identifikovat a zbytečně můžete být označen/a jako neplatič. Proto prosíme nezavádět si trvalý platební příkaz na platby za služby T-Systems, vyhnete se tak potížím s chybějícími nebo pozdními platbami.

Uplatňuje se u služeb viaGIA Fair User Policy (FUP) či agregace?

Fair User Policy - politika férového přístupu k uživatelům se vzhledem k datově neomezeným tarifům uplatňuje. Pro každý tarif je stanoven určitý objem dat, při jehož překročení se přenosová rychlost dočasně sníží. Cílem FUP není omezování uživatelů služby, ale jejich ochrana, aby „nedotovali“ provoz uživatelů, kteří službu využívají extrémně intenzivně.

Tento objem dat je nastaven tak, aby běžného uživatele neomezoval a to ani při aktivním využívání Internetu:

- viaGIA **Light** - přenosová rychlost se po přenesení 25 GB dat v daném měsíci sníží na 256 kbit/s.

- viaGIA **Comfort** - přenosová rychlost se po přenesení 100 GB dat v daném měsíci sníží na 512 kbit/s.
- viaGIA **Ultra** - přenosová rychlost se po přenesení 250 GB dat v daném měsíci sníží na 1024 kbit/s.

Kolik tyto objemy dat znamenají v praxi? Ze statistik vyplývá, že běžný uživatel bez toho, že by omezoval svoje aktivity, přenese do 2 GB dat. Základní objem dat 25 GB tedy není proto možné vyčerpat běžným používáním Internetu – surfování, e-mailů atd. Tento u služeb viaGIA základní objemový limit znamená cca 35 stažených filmů ve formátu DivX (1 film = cca 700 MB) nebo přibližně 6000 skladeb formátu mp3 v obvyklé kvalitě. Střední limit 100 GB pak znamená cca 140 filmů a 24000 skladeb, a nejvyšší limit 250 GB dat pak dovoluje stáhnout měsíčně přes 350 filmů a téměř 60000 „empétrejek“. Výše uvedená čísla slouží pro ilustraci a předpokládají stahování dat, jež je v souladu se zákonem.

Sdílení přípojky pro více uživatelů neboli agregace je součástí výhodnosti služby viaGIA – je logické, že služba, která by např. vyžadovala pro každého uživatele jedno optické vlákno, by stála řádově mnohem více. Samotná agregace je tedy v telekomunikacích zcela běžná a uplatňuje se u většiny služeb prakticky všech operátorů po celém světě.

Agregace je parametr určující velikost skupiny uživatelů sdílející šířku přenosového pásma. Např. agregace 1:100 na linkách 1 Gbit/s, které jsou pro metropolitní prostředí typické, znamená maximálně tisíc klientů o rychlosti přípojek 100 Mbit/s.

Služba mi nechodí tak rychle, jak by měla.

Je třeba si uvědomit, že samo připojení k Internetu je jen jedním článkem celého řetězu. Ten se skládá na jedné straně z počítače, kde hlavní roli hraje síťová karta, ale také procesor, základní deska, paměť (RAM) a optimálně nastavený operační systém a www klient. Ze zkušenosti pak vyplývá, že ne každý průměrný, v současnosti užívaný domácí počítač, dosáhne portové rychlosti 100 Mbit/s.

Ještě zásadnějším omezujícím faktorem je vlastní připojení protistrany - serveru (počítače), na který se připojujete – rychlost jeho přípojky. Ta je limitována nejslabším článkem řetězu a pokud je počítač např. umístěn někde v zahraničí, může být tento „řetěz“ několik tisíc km dlouhý a tvořený z mnoha sítí řady poskytovatelů s mnoha technickými prvky (routery, switche...) na kterých může docházet ke omezení rychlosti a zpoždění. Dále hraje roli technická kvalita vlastního serveru a pak zejména s kolika dalšími uživateli jej v daném okamžiku sdílíte. Tyto počty mohou být v tisících uživatelů současně, stejně tak jako počty uživatelů sdílející určité úseky sítě.

Na Internetu jsou k dispozici různá měřidla rychlosti, jejich přesnost může být však ošidná – při prakticky každém měření vyjde, z výše uvedených důvodů, jiný výsledek. Problémy jsou zejména při měření vyšších rychlostí.

Na jak dlouho je uzavírán smluvní vztah?

Smluvní vztah je uzavírán na dobu neurčitou s dvouměsíční výpovědní lhůtou, viz. aktuální Obchodní podmínky.

Jak dlouho trvá zřízení a instalace služby?

Služba je zřízena zpravidla do 14 dní, obvykle dříve. Pro aktivaci služby není třeba vstupovat do bytu zákazníka.

Co je certifikát, jaký je jeho význam a využití?

Osobní certifikát je elektronickou variantou osobního průkazu totožnosti (elektronické ID), kterým se jeho majitel prokazuje při elektronické komunikaci (s úřady, bankami, firmami...). Certifikát jednoznačně svého majitele identifikuje a u služeb rodiny **viaHome** je využíván pro bezpečné přihlašování k portálu s osobními informacemi o poskytovaných službách, k přidělené e-mailové schránce a pro zabezpečenou komunikaci s T-Systems Czech Republic a.s. vůbec.

Osobní certifikát není nic jiného než počítačový soubor, který může být uložen buď v počítači nebo z důvodu zneužití ještě lépe na přenosném médiu (disketě, CD, paměťové kartě, USB klíčenice...). Certifikát (médiu na kterém je uložen) je třeba chránit před zneužitím (zcizením), tak jako třeba občanský průkaz. Dále lze Certifikát chránit heslem.

Osobní certifikát má platnost 1 rok, poté je třeba jeho platnost prodloužit. První vydání a prodlužování osobního certifikátu je zdarma.

Odkaz na certifikát obdržíte e-mailem. Poté si ho stačí dle přiloženého návodu nainstalovat do Vašeho prohlížeče.

Rovněž lze využít již existující vlastní certifikát, pokud je vydán T-Systems respektovanou certifikační autoritou.

Seznam respektovaných autorit:

- CA 1.Certifikační
- CA KB
- CA T-Systems Czech Republic a.s.
- CA uvedené v aktuální verzi MS Explorer

Nenašel/nenašla jsem zde odpověď na svoji otázku. Co mám dělat?

Obraťte se na naše Kontaktní centrum, kde jsou připraveni Vám pomoci naši vyškolení operátoři.



Poskytovatel si vyhrazuje právo na změnu dokumentu. Aktuální verzi naleznete na www.viahome.cz

S případnými dotazy a náměty se můžete obracet na naše Kontaktní centrum:

telefon: 236 099 333

(Po – Pá: 8 – 18h)

e-mail: info@viahome.cz

Internet: www.viahome.cz

Adresa:

Kontaktní centrum

T-Systems Czech Republic a.s.

Na Pankráci 1685/17, 19

140 21 Praha 4